

# Монитор видеодомофона DPV-KV (Commax).

## Меры безопасности

1.
  - Перед работой с устройством должны быть прочитаны все инструкции по безопасности и работе.
  - Инструкции по безопасности и работе необходимо сохранить для будущего использования.
2. **Обращайте внимания на предупреждения** – Все предупреждающие сообщения на оборудовании и в инструкциях по работе должны учитываться.
3. **Чистка** – Не используйте жидкие или аэрозольные чистящие средства. Для очистки используйте влажную ткань.
4. **Соединения** – Не используйте соединение, которое не рекомендовано производителем. Это может быть опасно.
5. **Вода и влажность** – Не используйте оборудование рядом с водой. Например, рядом с ванной, раковиной, кухонной мойкой, стиральной машиной, в сыром подвале, рядом с бассейном и т.д.
6. **Приспособления** – Не устанавливайте оборудование на неустойчивой тележке, штативе, кронштейне или столе. Устройство может упасть, вызвав серьезные травмы у детей или взрослых, и серьезные повреждения прибора. Используйте только рекомендованные поставщиком тележки, штативы, кронштейны или столы или соответствующие приспособления, продаваемые вместе с устройством. Любая установка оборудования должна проводиться с учетом инструкций производителя и с использованием приспособлений для установки, рекомендуемых поставщиком.
7. **Вентиляция** – Прорези и отверстия в корпусе предназначены для вентиляции, обеспечения надежной работы устройства и защиты его от перегрева. Эти отверстия никогда не должны закрываться установкой устройства на кровать, диван, ковер и другие аналогичные поверхности. Устройство не должно устанавливаться вблизи или над источником тепла.
8. **Источник питания** – Прибор должен работать только с тем типом источника питания, который указан на этикетке. Если Вы не уверены насчет типа источника питания, проконсультируйтесь с Вашим поставщиком или в местной электрической компании.
9. **Заземление** – Штекер подходит только к розеткам с заземлением. Это функция безопасности. Если Вы не можете вставить штекер в розетку, обратитесь к электрику для замены старой розетки. Не отказывайтесь от функции безопасности заземленного штекера.
10. **Питание** – Кабели питания должны быть проведены так, чтобы на них нельзя было наступить, они не должны быть прижаты предметами, расположенными сверху или напротив них. Обратите особое внимание на кабели в штекерах, розетках и в местах, где они выходят из устройства.
11. **Молния** – Для дополнительной защиты устройства во время грозы или когда оно остается на долгое время необслуживаемым и неиспользуемым, отключите его от настенной розетки и отсоедините кабельную систему. Это защитит устройство от молнии и всплесков тока в сети.
12. **Перегрузка** – Не перегружайте настенные розетки и кабели, в результате чего может возникнуть пожар или произойти поражение электрическим током.
13. **Попадание предметов и жидкости** – Не вставляйте через отверстия в устройство никакие предметы, они могут коснуться опасных точек под напряжением. Не проливайте на устройство жидкость.
- (15) **Обслуживание** – Не пытайтесь обслуживать оборудование сами, так как открытие и снятие крышек подвергает Вас опасности, связанной с высоким напряжением. Для обслуживания обращайтесь к квалифицированному персоналу.
- (16) **Обслуживание при повреждениях** – Отключите оборудование от настенной розетки и обратитесь к квалифицированному обслуживающему персоналу в следующих ситуациях.
  - (a) - Когда поврежден кабель питания.
  - (b) - Если на оборудование была пролита жидкость или в него попал посторонний предмет.
  - (c) - Если устройство попало под дождь или в воду.
  - (d) - Если устройство уронило или был поврежден корпус.
  - (e) Когда устройство демонстрирует ярко выраженные изменения в функционировании – это требует обслуживания.
- (17) **Заменяемые части** – Когда требуются замена какой-либо части, убедитесь, что обслуживающий специалист использовал заменяемую часть, специфицированную изготовителем или имеющую такие же характеристики, как у оригинальных заменяемых

частей. Несанкционированная замена может служить причиной пожара, поражения электрическим током или других опасностей.

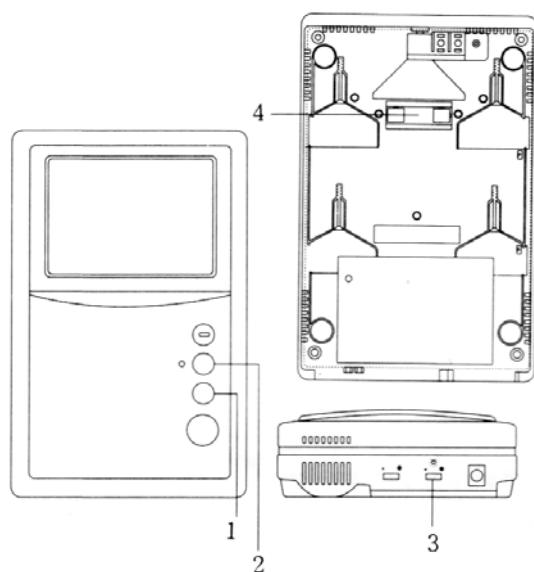
- (18) **Проверка безопасности** – После завершения обслуживания или ремонта оборудования, попросите обслуживающего специалиста провести проверки безопасности, чтобы определить, что оборудование находится в рабочем состоянии.

## Подготовка

<b>К установке</b>	<ul style="list-style-type: none"><li>- Для предотвращения перегрева обеспечьте нормальную циркуляцию воздуха. Не устанавливайте устройство на поверхности (ковры, покрывала и т.п.) или рядом с материалами (шторы, занавесы и т.п.) которые могут заблокировать вентиляционные отверстия.</li><li>- Не устанавливайте устройство вблизи источников тепла таких, как батареи, или в местах, где возможно попадание на устройство прямых солнечных лучей, местах с повышенной запыленностью, механическими вибрациями или тряской.</li><li>- Не размещайте устройство рядом с оборудованием с высоким электромагнитным излучением таким, как микроволновые печи или большие акустические колонки.</li><li>- Не помещайте на устройство никаких тяжелых предметов.</li></ul>
<b>К работе</b>	<ul style="list-style-type: none"><li>- Если устройство не используется, отключите питание в целях экономии энергии и продления срока службы устройства.</li></ul>
<b>К очистке</b>	<ul style="list-style-type: none"><li>- Очищайте корпус, панель и элементы управления сухой мягкой тканью или мягкой тканью, слегка смоченной в слабом чистящем растворе.</li><li>- Не применяйте никаких растворителей таких, как спирт или бензин, которые могут повредить покрытие.</li></ul>
<b>К упаковке</b>	Не выбрасывайте упаковку, ее можно использовать при перевозке устройства в другое место.

## Размещение и назначение элементов управления

### Монитор



1. Кнопка выключения монитора
2. Кнопка включения монитора
3. Переключатель управления яркостью

### Установка монитора

**Внимание!** Установка должна выполняться квалифицированным специалистом.

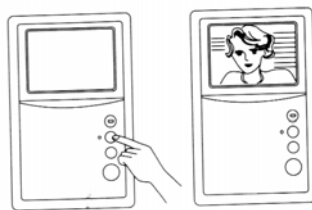
1. вставьте телефонную трубку в блок монитора.
2. Прикрепите монитор к монтажному кронштейну на стене, надев корпус монитора на четыре монтажных крючка. Вставьте крепежный винт в отверстие, расположенное сверху кронштейна и закрепите монитор.

### Меры безопасности при установке монитора.

- **Размещение:** Не устанавливайте оборудование в местах, где оно может быть подвергнуто воздействию высокой температуры или влажности, например, рядом с радиаторами, печами отопления и т.п. Не устанавливайте оборудование в местах с повышенной запыленностью, а также в местах с сильными электромагнитными полями, например, рядом с передающими устройствами.
- **Вентиляция:** Устройство имеет вентиляционные отверстия на боковой и задней панели. Не блокируйте эти отверстия.
- **Избегайте механических ударов:** Сильный механический удар может вызвать повреждение устройства. Обращайтесь с устройством аккуратно.
- **Не открывайте корпус и не пытайтесь самостоятельно производить ремонт оборудования:** Данное устройство не содержит элементов, которые пользователь может обслуживать самостоятельно. За технической поддержкой обращайтесь к квалифицированному обслуживающему персоналу. Открытие корпуса и манипуляции со схемой прерывают действие гарантии.
- **Всегда отключайте питание перед подключением:** Перед подключением или отключением кабелей всегда отключайте питание. Это необходимо для предотвращения повреждений, как самого устройства, так и подключаемого оборудования.
- **Аккуратно обращайтесь с кабелями:** Всегда выполняйте подключение и отключение кабелей, включая кабель питания, берясь за штекер, а не за сам кабель.
- **Очищайте с помощью сухой мягкой ткани:** Никогда не используйте растворители, например, бензин, для очистки устройства. Протирайте устройство сухой мягкой тканью.
- **Используйте правильный источник питания:** Убедитесь, что напряжение источника питания, указанное на задней панели устройства, совпадает с напряжением питания Вашей сети питания переменного тока. Также убедитесь, что питание от сети переменного тока обеспечивает достаточный ток для работы всего оборудования, применяемого в Вашей системе.

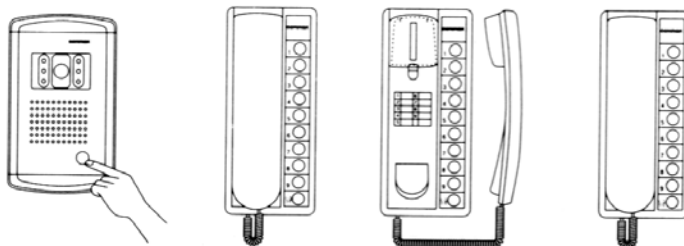
## Работа

### Видео наблюдение



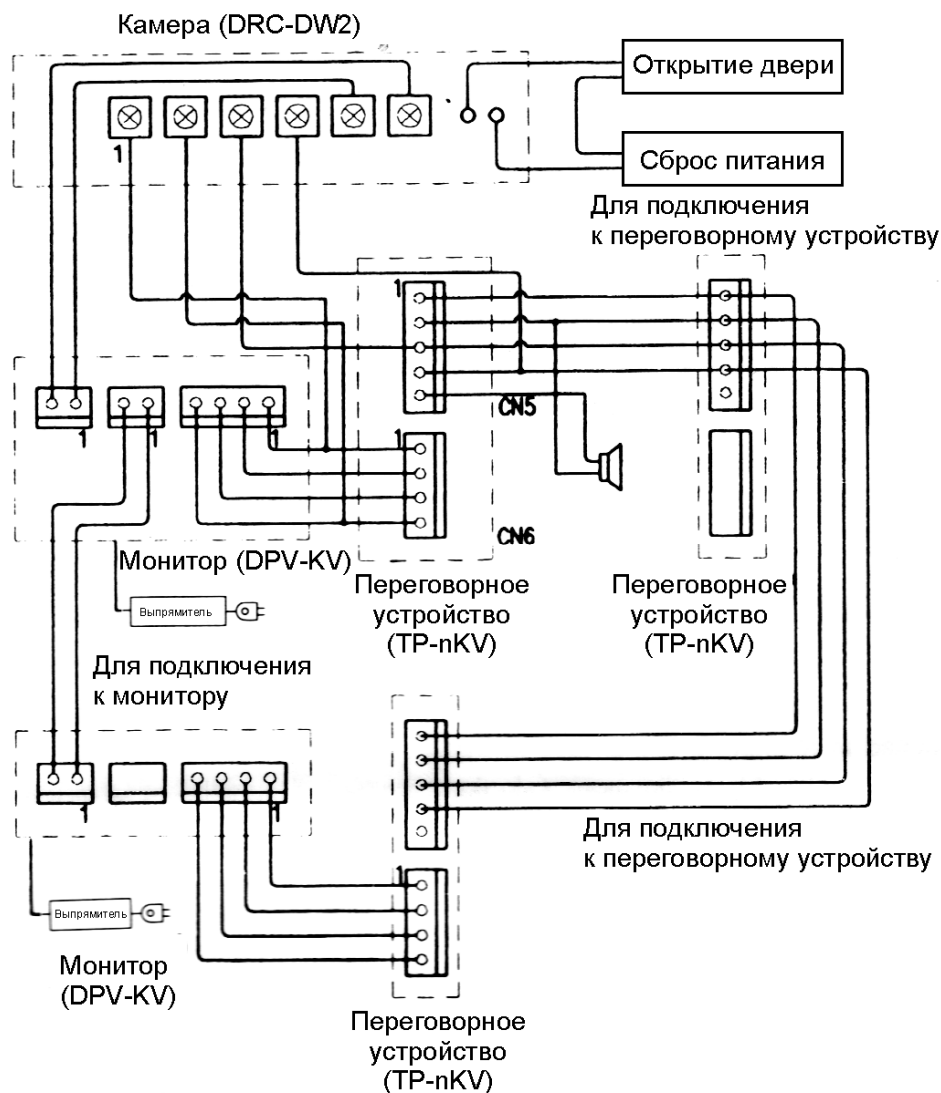
- Для проверки обстановки вне помещения нажмите кнопку ON. Вы сможете наблюдать обстановку вне помещения в течение  $60 \pm 10$  секунд.

### 3. Разговор с помощью системы внутренней связи



- При нажатии на камере кнопки CALL, на переговорном устройстве раздастся звонок (ТР-пКВ).
- Снимите телефонную трубку (ТР-пКВ) и начните разговор с посетителем.
- После завершения разговора не вешайте трубку до завершения всех операций. Нажмите на переговорном устройстве кнопку #1 (ТР-пКВ), если Вы желаете впустить посетителя.

## Схема соединений



**При выборе места установки устройства помните следующее:**

- Нижняя панель должна быть достаточно прочной, чтобы обеспечивать крепление на стене.
- Оставляйте достаточное пространство с обеих сторон устройства для обеспечения нормальной вентиляции.
- Розетка питания переменного тока должна быть в пределах досягаемости.
- Учитывайте необходимость использования других электрических приборов.
- Зона непосредственно под устройством не должна использоваться для приготовления пищи, установки обогревателя и других применений, вызывающих выделение тепла или пара.

## Освещение

Освещение необходимо производить с помощью ламп, чей размер соотносится с площадью освещаемой поверхности. Целесообразно освещать только зону, которая просматривается с помощью камеры. Убедитесь в том, что между камерой и наблюдаемым объектом отсутствуют источники света. Это достигается установкой источника света непосредственно позади камеры.

Не устанавливайте лампы так, чтобы интенсивный прямой или отраженный свет попадал на камеру.

## Технические характеристики

Источник питания	17 В DC
Кинескоп	Черно-белый, плоский, диагональ 5,5"
Ток потребления	
	Рабочий режим 450 мА
	Обычный режим 10 мА
Способ связи	Общий
Средства передачи	Переговорное устройство 4 провода Камера 2 провода
Звук вызова	электронный звонок
Время получения видеоизображения	60 ± 10 секунд
Дальность связи	
	Для кабеля 0.65 мм 50 м
Диапазон рабочих температур	от -10°C до +40°C
Допустимая влажность	Не более 90%
Размер	139 x 215 x 55 мм
Масса	2.5 кг